

Dėkojame, kad pasirinkote ir įsigijote bendrovės „AdamS A. Pędzich Spółka Komandytowa“ (toliau - „AdamS“) langus ir balkoną duris. Siekdami užtikrinti ilgametį aukščiausią eksploatacinių komfortą ir naudojimo saugumą, maloniai prašome susipažinti su "Bendrovės „AdamS A. Pędzich Spółka Komandytowa“ langų ir balkono durų naudojimo ir priežiūros vadovo“ turiniu ir laikytis jame pateiktų nurodymų bei rekomendacijų.

Langų ir balkono durų paskirtis ir naudojimas.

Įmonės „AdamS“ pagamintų langų paskirtis nurodyta eksploatacinių savybių deklaracijoje (toliau - Eksploatacinių savybių deklaracija), kuri pateikiama kartu su kiekvienu langu pagal 2011 m. kovo 9 d. Europos Parlamento ir Tarybos reglamento (ES) Nr. 305/2011, kuriuo nustatomos suderintos statybos produktų rinkodaros sąlygos ir panaikinama Tarybos direktyva 89/106/EEB, 7 straipsnio 1 dalį. Kiekvieną atvejų CPD nurodomos gamintojo deklaruotos gaminio eksploatacinių savybių vertės ir (arba) lygiai.

Pagal standarto PN-EN 14351-1+A1:2010 „Klasifikavimas ir ženklinimas“ 5 skirsnį dėl langų pritaikymo pastate sprendžia architektas, projektuotojas arba pirkėjas tiesiogiai, lyginamas gamintojo išbandytus ir deklaruotus eksploatacinių savybių lygius su reikalaujama eksploatacinių savybių lygiais, kurių tikimasi, atsižvelgiant į minimalius nacionalinių teisės aktų reikalavimus.

DĖMESIO: „AdamS“ neprisiima jokios atsakomybės už netinkamas paskirties, vertės ir (arba) eksploatacinių savybių lygio langų naudojimą pastate. Šios taisyklės išimtis yra „AdamS“ garantijos pareiškimo 5 skirsnyje nurodyti atvejai.

I. Bendrosios naudojimo ir saugos taisyklės.

„AdamS“ langai ir balkono durys yra visiškai saugūs gaminiai, kurių aukščiausia naudingoji vertė pasiekama griežtai laikantis gamybos režimo. Mūsų gaminių kokybę patvirtinama nepriklausomose notifikuosiose bandymų laboratorijose atliekant pirminius tipo bandymus (ITT) pagal standartą PN-EN 14351-1+A1:2010 nuostatas ir vykdat nuolatinę gamyklinę gamybos kontrolę. Šiame vadove pateiktų taisyklių ir naudojimo rekomendacijų laikymasis padės užtikrinti saugų langų naudojimą ir CPD nurodytų eksploatacinių savybių lygių ilgaamžiškumą, kai jie bus sumontuoti pastate.

1. Naudojimo saugumas.

Atliekant bet kokius darbus prie langų, reikia pasirūpinti savo ir kitų gyventojų saugumu, ypač reikia turėti omenyje šiuos dalykus:

Vaikai ir žmonės, kurie negali įvertinti pavojaus, neturėtų būti prie langų.

- Grindų paviršiai buvo švarūs ir sausi, be kitų kliūčių ir daiktų, galinčių kelti grėsmę šalia lango dirbančiam žmogui.
- Be to, reikėtų atkreipti dėmesį į tai, ar nėra kitų aplinkybių, galinčių kelti pavojų žmonėms ir turtui, kaip aprašyta toliau:

Pavojus iškristi pro atvirą langą

- Naudokite tik stabilias kopėčias.
- Tinkamai apsisaugokite, kad neiškristumėte pro langą
- Nesiremkite į atidarytą ar pravertą lango varčią.

Susižalojimo rizika dėl gaudymo spąstų

- Uždarydami langą/balkono duris, neįkiškite ir nelaikykite jokios kūno dalies tarp judančios lango varčios ir lango rėmo.

Pavojus susižeisti, sugadinti gaminį arba sugadinti medžiagą įkišus kliūtis tarp varčios ir rėmo.

- Draudžiama įvesti kliūtis tarp varčios ir rėmo.

Pavojus susižeisti, sugadinti gaminį arba sugadinti medžiagą dėl papildomo svorio ant atidarytos lango ar balkono durų varčios.

- Draudžiama nuolat papildomai apkrauti atvirą varčią. Momentinės apkrovos leidžiamos, jei gaminio mechaninio atsparumo apkrovoms, veikiančioms varčios plokštumoje, klasė deklaruojama CPD (PN-EN 14608:2006), tačiau jos neturi būti didesnės už deklaruotas vertes.

Pavojus susižeisti, sugadinti gaminį arba sugadinti medžiagą spaudžiant atidarytą lango ar balkono durų varčią prie staktos sienelių.

- Neatidarinkite langų varčių didesniu nei 90° kampu
- Prieš naudojant bet kokį vidinį saulės kontrolės įtaisą, reikia įsitikinti, ar lango varčią su įtaisu galima laisvai atidaryti 90° kampu
- Draudžiama liestis ir ypač spausti lango varčią į svarsos sienelės plokštumą

Pavojus susižeisti, sugadinti gaminį arba sugadinti medžiagą dėl vėjo poveikio atidarytai lango varčiai arba balkono durims.

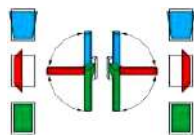
- Turi būti užkirstas kelias vėjo poveikiui į atidarytą varčią
- Esant vėjui ir (arba) sausrui, uždarykite ir užrakinkite langą

DĖMESIO: Kilus bet kokiam pavojui, pavojui ar pastebėjus defektą, nedelsdami sustabdykite darbą, apsaugokite langą ir nedelsdami kreipkitės į garantinį aptarnavimą!

2. Rankenos ir varčios judėjimo valdymas.

Išskyrus langus ir balkono duris, kuriuos galima atidaryti elektra arba grindų mechanizmu, langų varčios atidaromos ir uždaromos, o jų padėtis rėmo atžvilgiu valdoma rankenėlėmis valdomomis įrangos sistemomis. Teisingai nustačius lango rankenos padėtį, furnitūros sudedamosios dalys susikerta arba susipina pagal konkrečią lango funkciją. Lenktą langą su RU funkcija reikia papildomai tvarkyti. Toliau pateikiami langų rankenų valdikliai ir nustatymai, tinkami tinkamam kelių pagrindinių „SIEGENIA“ furnitūros, kuri standartiškai naudojama „AdamS“ languose ir balkono duryse, funkcijų naudojimui.

Langų ir balkono durų rankenų valdymas su pakreipimo ir pasukimo funkcija.

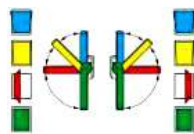


Rankena viršutinėje padėtyje - varčios pakreipimas

Rankena vidurinėje padėtyje - atidaryta varčia

Rankena apatinėje padėtyje - varčia uždaryta

Langų ir balkono durų rankenų valdymas su pasukimo ir pakreipimo funkcija, taip pat taktinis vėdinimas.

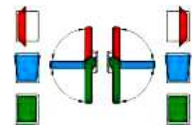


Rankena viršutinėje padėtyje - varčios pakreipimas

Rankena tarpinėje padėtyje - varčia neužsandarinta

Rankena vidurinėje padėtyje - atidaryta varčia

Langų ir balkono durų rankenų valdymas su pakreipimo ir pasukimo (TBT) funkcija.

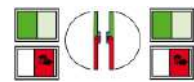


Rankena viršutinėje padėtyje - atidaryta varčia

Rankena vidurinėje padėtyje - šiek tiek praverta varčia

Rankena apatinėje padėtyje - varčia uždaryta

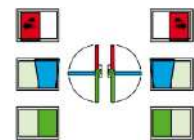
Langų ir terasos durų su stumdomojo atidarymo funkcija rankenos valdymas.



Rankena viršutinėje padėtyje - varčia uždaryta

Rankena apatinėje padėtyje - atidaryta varčia

Langų ir balkono durų su pakreipimo ir stumdymo atidarymo funkcija rankenos valdymas 1 variantas.

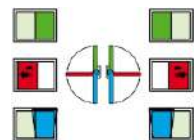


Rankena viršutinėje padėtyje - atidaryta varčia

Rankena vidurinėje padėtyje - šiek tiek praverta varčia

Rankena apatinėje padėtyje - varčia uždaryta

Langų ir balkono durų su pakreipimo ir stumdymo atidarymo funkcija rankenos valdymas 2 variantas.



Rankena viršutinėje padėtyje - varčia uždaryta

Rankena vidurinėje padėtyje - atidaryta varčia

Rankena apatinėje padėtyje - šiek tiek praverta varčia

DĖMESIO: Išskyrus langus, kurie yra valdomi elektra arba atitinkamais įtaisais nuo grindų, lango varčios yra valdomos ir pradedamos judinti rankiniu būdu. Frikciniai stabdžiai arba atidarymo stabdžiai gali būti naudojami siekiant sumažinti naudotojo sužeidimo, gaminio sugadinimo arba medžiagos sugadinimo riziką, kylančią dėl atviro lango ar balkono durų varčios prispaudimo prie apvado. Šios dvi įrangos kategorijos nėra vienodos pagal funkcionalumą ir naudojimo saugumą.

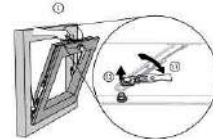
2.1 Naudokite langą, kuriame įrengta rankenėle valdoma varčios stabdymo funkcija.

Neteisingai elgiantis su varčia (bandant uždaryti varčią, kai ji yra atidaryta ir užfiksuota atidarytoje padėtyje, prieš tai neatleidus varčios stabdžio), vyrius (varčios pusės laikančiuosius elementus) ir jų tvirtinimą veikia labai didelė jėga, todėl elementai gali sugesti arba būti pažeisti. Dėl pažeidimų varčia gali iškristi ir kelti pavojų konstrukcijos naudotojų sveikatai ir gyvybei.

3. Naudokite langą, kuriame įrengta tik pakreipimo funkcija.

Atliekant langų, kurių varstymo funkcija yra tik atlenkiama, techninę priežiūrą ir valymą, reikia būti ypač atsargiems atjungiant furniturą ir manevruojant lango varčią, kai furnitūra atlaisvinama. Toliau pateiktose iliustracijose pavaizduota, kaip teisingai atjungti varstomo lango su „SIEGENIA“ furnitūra jungiamąsias detales:

Viršutinių žirklių atjungimas



Šoninių žirklių atjungimas

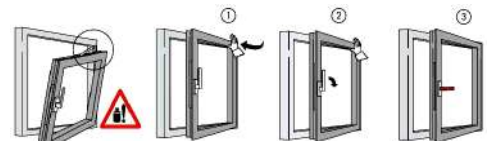


DĖMESIO: Sparnas laisvai krenta veikiamas gravitacijos. Sparno judėjimą, kol jis sustoja, turėtų kontroliuoti naudotojas. Nesuvaldžius varčios judėjimo, gali kilti pavojus susižeisti arba visam laikui ir nepataisomai sugadinti furnitūros komponentus ir lango konstrukciją.

4. Langų su pakreipimo ir pasukimo atidarymo funkcija naudojimas.

4.1 Skirstytuvo atsijungimo reiškinys ir „rankenos nesutapimo užrakto“ mechanizmas.

Langai ir langų varčios su daugiafunkcine įranga, leidžiančia naudotojui pasirinkti, kaip atidaryti varčią - atidarant ją ar pakreipiant, - šiandien yra labiausiai paplitęs techninis sprendimas. Įsitikinkite, kad pasirinkta pageidaujama atidarymo funkcija ir kad lango rankena, atitinkanti pasirinktą funkciją, nustatoma tik tada, kai lango varčia yra visiškai viduje lango rėmo ir prie jo prigludusi. Naudotojui neleistina bandyti valdyti lango rankeną, ypač perstumti ją iš atidarytos į pakreiptą padėtį, kai varčia atidaryta! Jei rankena iš pasukimo padėties į pakreipimo padėtį perkeliama esant atidarytai varčiai, automatiškai išsijungia stabdymo mechanizmas ir varčia vienu metu atsidaro ir pakreipiama, o tai gali sukelti pavojų susižeisti naudotojui arba negrįžtamai sugadinti furniturą ar lango konstrukciją. Išsiskleidusio stabdymo mechanizmo poveikis ir kaip atkurti tinkamą lango įrangos veikimą po tokio įvykio.



Norint atkurti tinkamą lango furnitūros veikimą, lango varčią reikia įstatyti atgal į rėmo kontūrą, pageidautina, kad varčia visiškai susiliestų su rėmu, o kitame žingsnyje, laikant varčią ranka ties viršutiniu vyriu, rankenėlę reikia perkelti iš "pakreipimo" padėties į "pasukimo" padėtį, kad atraminiai elementai būtų tinkamai sujungti ir langas ar balkono durys vėl veiktų. Tai turi atlikti pats naudotojas, jei dėl netinkamo lango furnitūros veikimo atjungiamą atramėlę.

DĚMESIO: Daikto defektas Civilinio kodekso prasme nelaikomas daikto trūkumu, jei svirties rankena atsirakina dėl to, kad naudotojas netinkamai valdo rankeną. Kad rankena neišsiskleistų, reikia vadovautis taisyklingo veikimo taisyklėmis arba užsakyti rankenos poslinkio užrakto mechanizmą kaip lango įrangos dalį, jei šis mechanizmas nėra standartiniėje įrangoje.

5. Langų furnitūra.

5.1 Eksploatavimas, priežiūra ir rūpinimasis.

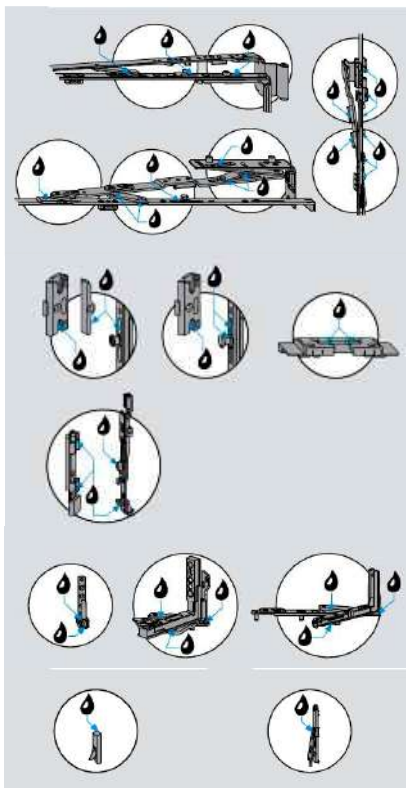
Langų furnitūra, montuojama ant langų varčių ir rėmų, yra vienas iš esminių bet kurios langų konstrukcijos elementų. Per visą lango naudojimo laikotarpį bent kelios labai svarbios lango savybės priklauso arba gali priklausyti nuo furnitūros išsamumo ir teisingo bei efektyvaus visų elementų veikimo, pavyzdžiui:

- Veikiamosios jėgos
- Mechaninis stiprumas
- Atsparus daugkartiniam atidarymui ir uždarymui
- Atsparumas įsilaužimui
- Atsparumas vėjo apkrovoms
- Nepralaidumas vandeniui
- Oro pralaidumas
- Atsparumas smūgiams

Norint užtikrinti, kad furnitūra tinkamai veiktų visą jos eksploatavimo laiką nuo pat lango konstrukcijos išdavimo, naudotojas turėtų:

- Apsaugokite aparatūros komponentus nuo užteršimo.
- Apsaugokite furnitūrą nuo užteršimo, jei sumontavus langą aplink jį atliekami dažymo, tinkavimo ar mūrėjimo darbai.
- Užtikrinkite, kad dažymo, tinkavimo ar mūrėjimo darbai lango zonoje po montavimo būtų atliekami tik tada, kai lango varčios lieka uždarytos ir apsaugotos nuo purvo patekimo į lango konstrukciją.
- Baigę bet kokius dažymo, tinkavimo ar mūrėjimo darbus, atliktus ant lango po jo pristatymo, visada patikrinkite lango furnitūros švarą, techninę būklę ir tinkamumą naudoti.
- Tepkite visus trinties taškus ne rečiau kaip kartą per 12 mėnesių pagal toliau pateiktus nurodymus.

„Siegenia“ jungiamųjų detalių tepimo taškai



Purškiami tepalai gali būti naudojami judančioms armatūros dalims sutepti, kurios turi būti įdėtos į kiekvieną armatūros angą. Po suteptimo, priklausomai nuo furnitūros veikimo, varčią reikia kelis kartus atidaryti, pakreipti ir uždaryti. Kartokite veiksmą, kol tepalas pasiskirstys. Tepalo perteklių nuvalykite sausa, minkšta šluoste.

DĚMESIO: „Siegenia“ langų jungiamosioms detalėms tepti reikia naudoti tepalus arba alyvas be dervų ar rūgščių. Armatūrai tepti negalima naudoti nežinomos ar neatpažintos cheminės sudėties preparatų, įskaitant WD 40 ar panašius preparatus.

5.2 Langų furnitūros reguliavimas.

„Siegenia“ langų furnitūros, naudojamų „Adams“ languose, privalumas yra daugialypio ir kelių matmenų reguliavimo galimybė. Sureguliuavus furnitūrą galima užtikrinti tinkamą varčios prispaudimą prie rėmo, taip pat teisingą varčios padėtį rėmo atžvilgiu, o tai yra būtina sąlyga, kad būtų išlaikytas langų gamintojo deklaruotas eksploatacinis savybių lygis, kuris priklauso nuo furnitūros veikimo. Visi „Adams“ gaminami langai ir terasos durys yra sureguliuojami gamykloje prieš išduodant gaminį pirkėjui. Montuojant langus, baigus montavimo darbus būtina atlikti pakartotinį reguliavimą, atsižvelgiant į koregavimus, atsiradusius dėl gaminio montavimo vietoje sąlygų. Gamintojo prekybos partneris, kuris perpardavė ir sumontavo gaminį, yra atsakingas už reguliavimo atlikimą.

DĚMESIO: Suteiktos kokybės garantijos laikotarpiu įgaliotosios įstaigos turi atlikti periodinį furnitūros reguliavimą (toliau - aptarnavimas) ne rečiau kaip kartą per 18 mėnesių eksploatavimo mėnesių, nepriklausomai nuo to, kaip naudotojas subjektyviai vertina lango techninę būklę. Paslauga yra mokama. Mokesčių dydį nustato subjektas, įgaliotas teikti paslaugas. Per 18 mėnesių nuo gaminio pristatymo arba nuo paskutinio aptarnavimo vartotojas privalo pranešti apie aptarnavimo poreikį pardavimo vietoje arba, jei tai neįmanoma, tiesiogiai garantui šiuo adresu: serwis@adams.com.pl. Prašymus pateikiamas pagal prie šių instrukcijų pridėtamą formą. Nepranešus apie techninę priežiūrą arba nepranešus apie techninę priežiūrą praėjus 18 mėnesių nuo gaminio išleidimo arba paskutinės techninės priežiūros, garantijos laikotarpis sutrumpinamas pagal garantijos pareiškimo 28 punktą.

Jei naudotojas langus montuoja pats, už gaminio reguliavimą atsako naudotojas arba jo vardu langus montuojantys asmenys. Bet koks „Adams“ langų reguliavimas turi būti atliekamas tik naudojant langų gamintojo patvirtintus įrankius ir būdus. Kilus abejonių dėl jungiamųjų detalių reguliavimo būdo, naudotojas turėtų susilaikyti nuo operacijos atlikimo ir nedelsdamas kreiptis į pardavimo vietą, kurioje buvo įsigytas gaminys, arba tiesiogiai į „Adams“ aptarnavimo skyrių, rašydamas adresu Leśna Droga g-vė 10A, 11-700 Mrągowo arba el. pašto adresu: serwis@adams.com.pl, arba telefonu 89 676 05 32. Neteisėtas reguliavimas arba reguliavimas, atliktas nesilaikant gamintojo rekomendacijų, gali sukelti gaminio gedimą arba, kraštutiniais atvejais, nepataisomą gaminio sugadinimą.

DĚMESIO: Defektams, atsiradusiems dėl neleistinų montavimo pakeitimų arba pakeitimų, atliktų nesilaikant gamintojo nurodymų, garantijos deklaracija netaikoma!

6. Langų profiliai, skirti langams ir balkonų durims gaminti.

6.1 Langų dailylenčių išvaizda ir išvaizdos įvertinimas.

Bendrovė „Adams“ gamina langus iš aukščiausios kokybės „Aluplast Sp. z o.o.“, VEKA tiekiamų langų profilių rūšių. Atsižvelgdami į kliento lūkesčius, naudojame baltas arba baltas langų sekcijas su koekstruzinėmis sienelėmis, kurių nesimato, išskyrus baltą spalvą, taip pat langų sekcijas, iš vienos arba abiejų pusių faneruotas spalvotomis arba medžio dekoru plėvelėmis su balta arba dažyta šerdimi. Pjūvių paviršiai turi būti lygūs, plokšti ir švarūs, be įdubimų, purvo, duobių ir kitų matomų defektų. Pjūvių kraštai turi būti švarūs ir be atplaišų. Šiuolaikinis „V-PERFECT“ formos suvirinimo metodas, kai neiškreipiami visi rėmo ar varčios komponentai, užtikrina didelį tikslumą. Suvirinimo vietoje leidžiama palikti mažiausią paviršinį tarpą. Tai įprastas šios technologijos reiškinys ir neturėtų būti laikomas gamybos defektu. Tokiu būdu atliktos suvirinimo siūlės nenukrypsta nuo priimtų kriterijų ir neturi įtakos tinkamam langų veikimui ar jų eksploatacinėms savybėms. Profilių išvaizda turėtų būti vertinama pagal profilių gamintojo nustatytus kritinius langų ir durų priėmimo kriterijus, kuriuos suinteresuotosios šalys gali rasti adresu:

<https://www.adams.com.pl/klient-indywidualny>.

6.2 Spalva ir langų sekcijų spalvų skirtumų įvertinimas.

Langų profilių spalva ir jų atsparumas senėjimui bei spalvos pokyčiams ir variacijoms nustatomas pagal standarto EN 20105-A03:1996 nuostatas. Atskirų pjūvių spalvų skirtumas vizualiai lyginamas su atitinkamu pilkosios skalės standartu. Pilkosji skalė - tai devynių matinių pilkų laukų porų rinkinys, iš kurių aštuonios atspindi vizualiai suvokiamus kontrastus (spalvų skirtumus). Dėl techninių priežasčių, taip pat dėl natūralaus senėjimo proceso ir saulės spinduliuotės veikiamų dalių spalvos pasikeitimo „Adams“ negali garantuoti, kad langų ir balkono durų spalvos bus vienodai panašios, ypač kai jie pirkėjui pristatomi partijomis skirtingu laiku ir skirtingais laiko tarpais.

DĚMESIO: Baltų profilių, pagamintų pagal Varšuvos statybos technologijos instituto rekomendacijas, aprašytas ZUAT-15/III.04/2004, ir faneruočių profilių, pagamintų pagal bendrovės „Adams“ patvirtintas rekomendacijas, aprašytas ZURT-15/III.04/2007, atveju leidžiami mažesni nei 4 pilkosios skalės laipsnio arba lygūs 4 laipsniui langų profilių spalvų skirtumai. Leistini spalvų skirtumai nėra defektas Civilinio kodekso prasme.

Langų dalių išvaizdos vertinimo ir spalvos palyginimo taisyklės netaikomos transportavimo ir palangių juostoms bei konstrukciniam išplėtimui, nes montuojant langus į angokraščius jie visiškai uždengiami. Šis įspėjimas taip pat taikomas judamiesiems stulpelių dangteliams konstrukcijoje,

pagamintose iš vienpusio arba dvipusio faneravimo profilių. Galiniai dangteliai yra nefaneruoti elementai, todėl dėl techninių priežasčių jų spalva yra visiškai kitokia ir panaši tik į judančio stulpelio faneruotos dalies spalvą.

6.3 Langų profilių deformacijos - leistinos vertės.

Pastate sumontuotus langus ir balkono duris, taip pat dar nesumontuotas, nuolat veikia jėgos, atsirandančios dėl apkrovų, kurias sukelia išorės ir vidaus oro temperatūros skirtumai, vėjo slėgis ir siurbimas, konstrukcijos svoris ir naudotojų sukeltos eksploatacinės apkrovos. Dėl šių jėgų poveikio lango konstrukcijos periodiškai arba nuolat deformuojasi. Lenkijos techninių ir statybos reglamentų bei Lenkijos standartų nuostatos nenustato reikalavimų dėl langų konstrukcinių elementų leistinių deformacijų ribų.

DĚMESIO: Pagal „Adams“ gamyklos gamybos ir kokybės kontrolės procedūras leidžiama naudoti langų konstrukcijas, kurių nuolatinė deformacija, neatsižvelgiant į deformacijos rodyklės reikšmes, nesumažina gamintojo funkcinių savybių deklaracijai nurodytą eksploatacinių savybių lygio ir neviršija 1 klasės eksploatacinių jėgų reikšmių pagal standartą EN 13115:2002.

6.4 Jungtys ir konstrukciniai sujungimai.

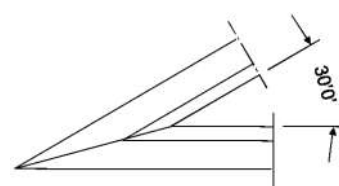
6.4.1 Kampinės jungtys.

Bendrovės „Adams“ gaminamų PVC-U langų rėmo ir varčios dalys kampuose sujungiamos suvirinant. Priklausomai nuo profilių, sudarančių lango konstrukcijos dalį, įvairovės ir tipo, valant kampą po suvirinimo galima atlikti standartinę 3 mm pločio suvirinimo siūlę su ± 1 mm paklaida arba V formos 0,8 mm pločio suvirinimo siūlę su $\pm 0,2$ mm paklaida, arba 0,3 mm pločio kontūrinę siūlę su $\pm 0,15$ mm paklaida. Kontūrinis kampinis suvirinimas, vadinamasis „siūlelis“, naudojamas tik vienoje arba abiejose pusėse langų konstrukcijoje iš vienpusių arba dvipusių profilių, faneruočių spalvotomis arba į medieną panašiomis plėvelėmis. Dėl technologinių procesų, susijusių su langų profilių išspaudimu, kampų suvirinimo metu gali išryškėti nedideli matomų sienelių storio skirtumai. Pagal bendrovės „Adams“ gamyklinės gamybos kontrolės standartus, kontūrinių suvirintų langų kampuose leidžiamas vietinis lango profilių matomų sienelių plokštumų poslinkis ne daugiau kaip 0,5 mm per visą suvirinto sujungimo ilgį.

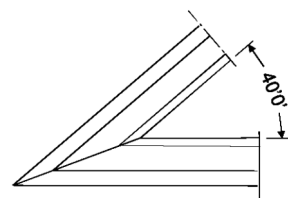
DĚMESIO: Langų konstrukcijose, pagamintose iš vienpusio faneravimo profilių, kontūrinių suvirinimas, jei jis turi būti naudojamas, atliekamas tik faneruočio profilio pusėje. Ne stačiakampio formos langų konstrukcijose, pagamintose iš vienpusio arba dvipusio faneravimo langų profilių, kontūrinę siūlę galima pakeisti plačia standartine siūle, jei tai techniškai būtina.

Ne stačiakampio formos konstrukcijose teisingą kampinį sujungimą suvirinant galima atlikti tik tuo atveju, jei laikomasi šių kampų verčių:

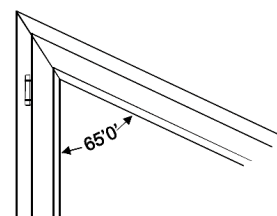
Mažiausias rėmo suvirinimo kampas



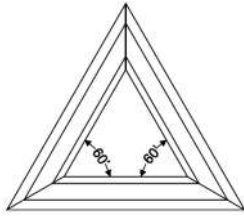
Mažiausias rėmo ir varčios kampas



Mažiausias varstomojo lango suvirinimo kampas



Mažiausias pakreipiamų langų suvirinimo kampas



DĖMESIO: Langų konstrukcijose, pagamintose iš vienpusio arba dvipusio faneravimo profilių, nuo suvirinto paviršiaus pašalinama spalvota arba medžio raštų plėvelė. Išvalius antspaudą, šios vietos tik nudažomos žymekliais, kurių spalva panaši į pašalintos plėvelės spalvą. 6.2 punkte aprašyti principai netaikomi vertinant spalvą ir spalvų skirtumą.

Gali atsitikti taip, kad lango eksploatavimo laikotarpiu dėl išorinio poveikio arba pakartotinės naudotojo priežiūros ir valymo kampų spalva susilpnėja arba net iš dalies ar visiškai susilpnėja. Tai nėra lango defektas Civilinio kodekso prasme. Spalvotas žymeklis gali būti pakartotinai užteptas ant suvirinto kampinio sujungimo, už tai periodiškai atsako langų priežiūros specialistas, vadovaudamasis vadovo 5.2 punkte aprašytais principais.

6.4.2 Stulpelių ir atramų konstrukciniai sujungimai.

Kelių dalių langų stacionarių stulpelių jungtys su rėmo elementais, taip pat dvivėrių langų sąramų jungtys su rėmo elementais ir staktos su vertikaliomis lango ar balkono durų varčios dalimis turėtų būti tvirtinamos mechaninėmis sąvaržomis arba suvirinamos.

DĖMESIO: Stacionarių stulpelių, sraigčių ir skersinių mechaninės tvirtinimo detalės gali būti pagamintos iš plastiko arba metalo. Mechaninių tvirtinimo elementų tvirtinimo taškus ir pačius tvirtinimo elementus galima naudoti pagal poreikį tiek išorinėje, tiek vidinėje lango dalių pusėje.

6.5 Profilių langų techninė priežiūra.

Visos „AdamS“ gamyboje naudojamos langų sekcijos gamykloje apsaugomos nuo pažeidimų apsaugine plėvele. Atliekant langų montavimo darbus draudžiama nuimti apsauginę plėvelę.

DĖMESIO: Apsauginę plėvelės nuo sekcijų paviršiaus turi būti nuimamos iš karto baigus montuoti langą, nebent sekcijų gamintojas ant plėvelės paviršiaus nurodo kitą jų nuėmimo terminą. Jei apsauginę plėvelę lieka ilgiau, nei rekomenduojama, ją gali būti sunku nuimti, be to, gali prasidėti cheminės reakcijos, dėl kurių gali būti pažeistas langų dalių paviršius arba pakisti jų spalva.

Iš profilių pagamintus langus reikia periodiškai prižiūrėti ir rūpintis. Valydami langus naudokite valiklius be alkoholio, acetono, acetačių ar kitų koroziją sukeliančių medžiagų. Valant langus, pagamintus iš fanerinių profilių, reikia stebėti, kad valymui naudojamo vandens arba jo tirpalų su įprastomis valymo ir nuriebalinimo priemonėmis pH vertė būtų ≤ 8 . Nešvarius langų sekcijų paviršius reikia nuplauti minkštomis šluostėmis. Pašalinę nešvarumus, sekcijų paviršius nusausinkite minkšta sausa šluoste. PU putų nešvarumams pašalinti reikia specialių valiklių. Jei kyla abejonių dėl valymo priemonės tinkamumo, kreipkitės į gamintoją, kad įsitikintumėte, jog priemonė tinka naudoti pagal paskirtį ir nereaguoja su profiliais ar plėvelėmis. Rėmo ir varčios sekcijose išfrezuotų arba išgręžtų drenažo angų patvarumas turi būti išlaikytas visą langų eksploatavimo laiką. Neužtikrinus, kad drenažo angos būtų laisvos, į patalpą gali patekti lietaus vandens ir drėgmės kondensato perteklius, kuris gali sugadinti lango apvadą.

DĖMESIO: Draudžiama valyti, šluostyti ar poliruoti langų sekcijų paviršius „sausai“ ir nešvarumams šalinti naudoti aštriabriaunius daiktus, pavyzdžiui, peilius, vielinius šepetčius ar menteles. Atkreipkite dėmesį, kad mechaniniai langų profilių paviršiaus pažeidimai, atsiradę po daikto pristatymo pirkėjų dienos, nėra daikto defektas Civilinio kodekso prasme.

7. Izoliaciniai stiklo paketai.

„AdamS“ languose ir terasos duryse montuojami viengubo, dvigubo arba trigubo stiklo paketai, pagaminti iš stiklo, pagaminto naudojant „float“ technologiją. Stiklo tipą ir

paketo eksploatacines savybes kiekvienu konkrečiu atveju turėtų nustatyti pirkėjas, atsižvelgdamas į įsigytų langų ir balkono durų paskirtį ir naudojimą. Rinkdamasis įstiklinimo tipą arba sutikdamas su standartiniu pasirinkimu, pirkėjas turėtų žinoti, kad pasirinktas įstiklinimo tipas neabejotinai turi arba gali turėti įtakos daugeliui svarbių langų ir balkono durų eksploatacinių savybių, pvz.

- Atsparumas vėjo apkrovoms
- Atsparumas sniego apkrovai (stogo langai)
- Atsparumas smūgiams
- Akustinės savybės
- Šiluminis laidumas
- Su spinduliuose susijusios savybės (g, Lt)
- Atsparumas įsilaužimui
- Veikiamosios jėgos
- Atsparus daugkartiniam atidarymui ir uždarymui
- Mechaninis stiprumas
- Pavoingos medžiagos
- Išorinės priešgaisrinės savybės

DĖMESIO: „AdamS“ neatsako už netinkamos paskirties ar vertės ir (arba) eksploatacinių savybių lygio stiklo paketų naudojimą statybos gaminyje, nebent pirkėjas tokią paskirtį ar vertę nurodė užsakyme ar sutartyje.

7.1 Izoliacinių stiklo paketų kokybės vertinimas.

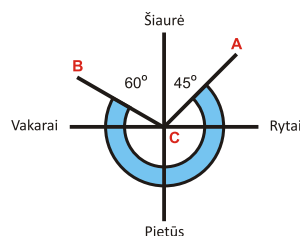
Izoliacinio stiklo paketo vizualinis vertinimas atliekamas stebint stiklą vertikaliaje padėtyje ir lygiagrečiai matinės pilkos spalvos ekranui iš maždaug 2 metrų atstumo arba 3 metrų atstumo, jei pakete yra stiklo su danga, t. y. laikantis būtinų Europos standartų sąlygų. Vertintojas turėtų būti įsitaisęs pakuotės priekyje ir vertinti pakuotę stačiu kampu į lakštą (maždaug 90o nuo stebėtojo akių, su ne didesniu kaip 30o nuokrypiu), esant ryškiai, išsklaidytai dienos šviesai arba lygiai vertei šviesai, o bandymas turėtų trukti ne ilgiau kaip 20 s. Dienos šviesa atitinka tolygiai debesuotą dangų, kai nėra tiesioginių saulės spindulių (pagal EN 1096-1), todėl reikėtų pasirūpinti, kad pakuotė nebūtų tiesioginiuose saulės spinduliuose.

DĖMESIO: Kai prekė atiduodama pirkėjui, „AdamS“ pagamintų langų ir balkono durų stiklo paketų kokybę vertinama pagal stiklo paketų gamintojų kokybės kriterijus ir standartus:

- a) EN 1279-5+A2:2011 (Statybinis stiklas. Izoliaciniai stiklo paketai. 5 dalis. Atitikties įvertinimas);
- b) PN-EN 1096-1+A2:2001 (Statybinis stiklas. Padengtas stiklas. 1 dalis: Apibrėžtis ir klasifikacija);
- c) PN-EN 572-2+A2:2012 (Statybinis stiklas. Pagrindiniai natrio-kalkių silikatinio stiklo gaminiai. 2 dalis: Flotacinis stiklas).

7.2 Savaiminio stiklo dūžio reiškinys.

Stiklo savaiminis įtrūkimas nėra įtrauktas į „AdamS“ garantijos pareiškimą, todėl pagal suteiktą kokybės garantiją jis nėra keičiamas. Temperatūros skirtumai stikle, kai vienas kraštas yra šaltesnis už kitus, sukelia šiluminis įtempimus, dėl kurių stiklas gali sudužti, jei šie skirtumai viršija tam tikrą kritinę vertę ($> 30\text{ }^{\circ}\text{C}$ negrūdintam flotaciniam stikliui). Stiklas paprastai įkaista dėl stiprių saulės spindulių arba šilumos šaltinio, pavyzdžiui, radiatoriaus ar lemos, artumo. Šis reiškinys, be kita ko, susijęs su tokiais veiksniais kaip: pastato klimato sąlygos, saulės spinduliavimas, paros temperatūrų skirtumai, vėjas, padėtis geografinių krypčių atžvilgiu, metų laikas, aukštis virš jūros lygio ir t. t.); ertmių tipas ir aplinka (ertmių šiluminė inercija ir t. t.); įstiklinimo gaminių tipas (energinis naudingumas, U vertė ir t. t.); fasado tipas ir įrengimo būdas (tradicinės ertmės, vertikalus ar nuožulnus fasadas ir t. t.); šalia stiklo įrengtų pertvarų tipas (medžiaginės užuolaidos, roletai ir t. t.); elementai, galintys pakeisti lango energinį naudingumą (plakatai, etiketės, saulės plėvelė, lakas ir t. t.). Stiklas, kurio viduje dėl saulės spindulių arba šilumos šaltinio artumo susidarantys temperatūrų skirtumai viršija arba gali viršyti kritines vertes, nustatytas negrūdintam natrio kalkių stikliui („paprastam“ „float“ stikliui), turi būti sutvirtintas termiškai apdorojant (grūdintas arba sukietintas). Laikoma, kad įstiklinimas (langai), kurio orientacija pastato objekte yra mėlynai pažymėtu ABC kampu, patiria didžiausią saulės poveikį.



DĖMESIO: „AdamS“ neatsako už netinkamos paskirties ar savybių stiklo paketų naudojimą statybos gaminyje, nebent pirkėjas tokią paskirtį ar savybes nurodė užsakyme ar sutartyje.

7.3 Izoliacinių stiklo paketų valymas ir priežiūra.

Izoliacinius stiklo paketus reikia plauti tik iš išorės ir vidaus. Tarpai tarp stiklų yra neprieinami naudotojams. Naudokite drungną vandenį arba drungno vandens tirpalus su įprastomis stiklo, subtilios keramikos ar veidrodžių valymo priemonėmis. Kadangi ant stiklo paviršiaus gali nusėsti dulkių dalelių ir kietų dulkių, dvigubo stiklo paketus draudžiama valyti „sausai“, prieš tai jų nesudrėkinus ir nenumazgojus. Nešvarius langų sekcijų paviršius reikia nuplauti minkštomis šluostėmis. Pašalinus nešvarumus, stiklinimo paviršius reikia išdžiovinti naudojant minkštą sausą šluostę arba tam skirtus tinkamus įrankius.

DĖMESIO: Valydami, šluostydami ar poliruodami sausa izoliacinio stiklo paketų paviršių arba naudodami aštriabriaunius daiktus nešvarumams pašalinti, pavyzdžiui, peilius, atsuktuvus, vielinius šepetčius ar glaistą, galite visam laikui ir negrįžtamai pažeisti stiklo paviršių. Atkreipkite dėmesį, kad mechaniniai stiklo paviršiaus pažeidimai, atsiradę po daikto pristatymo pirkėjui dienos, nėra daikto defektas Civilinio kodekso prasme.

8. Tarpinės.

Įmonės „AdamS“ gaminamuose languose ir balkonų duryse naudojamos EPDM arba TPE tarpinės. Tarpiklio naudojimą lango konstrukcijoje lemia tik techniniai sumetimai, kad būtų užtikrintas tinkamas gaminio eksploatacinių savybių lygis. EPDM (etileno propileno diene terpolimeras), dar vadinamas sintetiniu kaučuku, yra elastomeras, pasižymintis geromis grįžtamosiomis deformacijos savybėmis veikiant mechaninėms jėgoms ir išlaikantis savo struktūros vientisumą. EPDM pasižymi labai geromis savybėmis: atsparumu atmosferos poveikiui, atsparumu vandeniui, geru atsparumu temperatūrai iki $+110\text{ }^{\circ}\text{C}$, elastingumu žemoje temperatūroje iki $-40\text{ }^{\circ}\text{C}$ ir kietumu nuo 40 iki 90 Šoro A. TPE - termoplastinis poliesterio elastomeras - sujungia gumos gaminių privalumus su termoplastikams būdingu lengvu apdorojimu. Iš TPE-E pagamintų tarpiklių privalumai - puikus atsparumas smūgiams ir lankstumas kambario ir žemoje temperatūroje, didelė mechaninės energijos absorbcija, geras atsparumas dilimui, geras grįžtamasis lankstumas, didelis atsparumas cheminėms medžiagoms ir medžiagų senėjimo procesams. TPE tarpikliai yra termiškai sandarūs ir dažnai naudojami kaip koekstruzinis elementas PVC-U langų profilių gamybos procese. Kartais vienoje lango konstrukcijoje dėl techninių priežasčių būtina vienu metu naudoti kelis skirtingus tarpiklius, pagamintus iš skirtingų medžiagų, arba kelis tarpiklius, pagamintus iš tos pačios medžiagos, bet skirtingos paskirties.

DĖMESIO: Langų konstrukcijoje naudojant tos pačios spalvos, bet skirtingų medžiagų tarpines arba tos pačios spalvos ir tos pačios medžiagos, bet skirtingos paskirties ir savybių tarpines, gali atsirasti matomų vienos spalvos tarpinių spalvos skirtumų. Tai nėra daikto trūkumas Civilinio kodekso prasme.

Visas langų konstrukcijoje naudojamas sandarinimo medžiagas naudotojas turi tinkamai prižiūrėti ir rūpintis jomis. Neatliekant periodinės techninės priežiūros, produktas gali susidėvėti per anksti ir dėl to, priklausomai nuo sandariklių kokybės, visam laikui prarasti savo savybes arba pakeisti spalvą.

DĖMESIO: Prieš kiekvieną šildymo sezoną ir po jo visus langų konstrukcijos sandarinimo vietas reikia kruopščiai išvalyti ir sutepti EPDM ir (arba) TPE gaminių priežiūrai skirtomis priemonėmis.

9. Galutinės rekomendacijos.

Šiame vadove pateikiamos tik pagrindinės rekomendacijos, kaip saugiai ir ilgai naudoti „AdamS“ įmonės pagamintus langus ir balkono duris. Jei kyla abejonių dėl gaminių savybių, naudojimo ar techninės priežiūros, kreipkitės į atitinkamą pardavimo vietą arba tiesiogiai į „AdamS“ aptarnavimo skyrių telefonu 89 676 05 32 arba el. paštu serwis@adams.com.pl.